



TRANSPORDIAMET

Mustvee Vallavalitsus
info@mustvee.ee
Tartu tn 28
49603, Jõgeva maakond, Mustvee
vald, Mustvee linn

Teie 23.04.2026

Meie 11.05.2026 nr 7.1-2/26/6996-2

**Vainuserva maaüksusele eluhoone ja
abihoone projekteerimistingimuste
eelnõu kooskõlastamine märkustega
Kasepää külas Jõgevamaal**

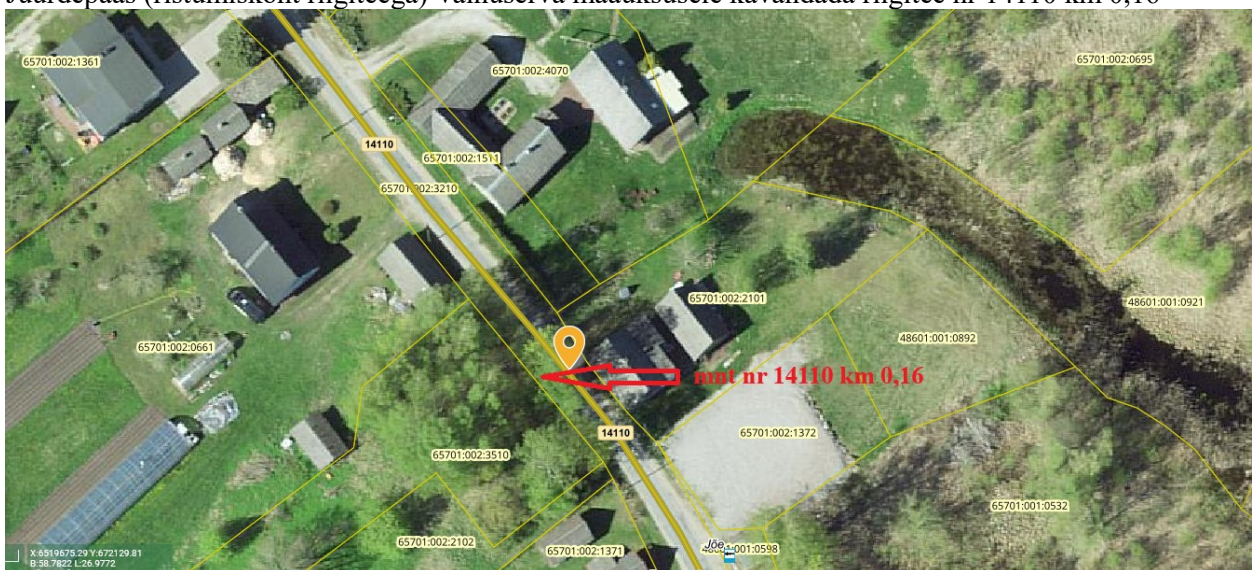
Olete esitanud Transpordiametile kooskõlastamiseks Jõgeva maakonnas Mustvee vallas Kasepää külas Vainuserva maaüksuse (katastritunnus 65701:002:3510) projekteerimistingimuste eelnõu (menetlus nr 540784, EHR kood nr 121453453).

Kavandatav elamu ja abihoone Vainuserva maaüksusel (katastritunnus 65701:002:3510) asuvad riigitee nr 14110 Murru – Mustvee tee km 0,15-0,18 tee piirides ja tee kaitsevööndis.

Projekteerimistingimustega soovitakse luua eeldused elamu ja abihoone rajamiseks.

Lähtudes ehitusseadustiku (edaspidi EhS) § 70 lg 3 ja § 99 lg 3, **kooskõlastame** projekteerimistingimuste eelnõu tingimusel, et eelnõud täiendatakse järgnevate märkustega.

1. Projekti asendiplaanile kanda ja seletuskirjas tuua välja EhS § 71 kohane tee kaitsevöönd.
2. Kanda joonistele riigitee kaitsevööndisse kavandatavate rajatiste (hooned, piire, parkla, tehnovõrk vms) kaugus riigitee äärmise sõiduraja välimisest servast.
3. Riigitee kaitsevööndis on keelatud EhS § 70 lg 2 ja § 72 lg 1 nimetatud tegevused, sh on keelatud ehitada ehitusloakohustuslikku teist ehitist. Riigitee kaitsevööndis kehtivatest piirangutest võib kõrvale kalduda Transpordiameti nõusolekul vastavalt EhS § 70 lg 3. Antud riigitee lõigu kaitsevööndis on välja kujunenud hoonestusjoon, mistõttu anname nõusoleku ehitada ehitusloakohustuslik hoone teekaitsevööndisse minimaalselt 7,0 m kaugusele teekatte servast.
4. Projektis kasutada riikliku teeregistri (<http://teeregister.riik.ee>) põhiseid teede numbreid ja nimetusi.
5. Juurdepääs (ristumiskoht riigiteega) Vainuserva maaüksusele kavandada riigitee nr 14110 km 0,16



6. Kui soovite taotleda juurdepääsu (ristumiskoht riigiteega) olemasolevale katastriüksusele selle teenindamiseks, siis anname nõuded maaomaniku või tema volitatud esindaja taotluse alusel. Kui soovite ristumiskohta ehitada, palume arvestada järgneva.
- 6.1. Ristumiskoha ehitamiseks tuleb küsida Transpordiameti nõuded. Antud kinnistule näeme võimalust mahasõidu näidislahenduse väljastamiseks, mille eelduseks on geodeetilise alusplaani koostamine võimalike olemasolevate tehnovõrkude ja kitsenduste väljaselgitamiseks.
- 6.2. Kõik ristumiskohaga seotud kulud kannab huvitatud isik.
- 6.3. Ristumiskoha ehitamiseks sõlmime huvitatud isikuga lepingu.
7. Joonistele kanda (ja seletuskirjas kirjeldada) kliimaministri 17.11.2023 [määruse nr 71](#) „Tee projekteerimise normid“ lisa 1 tabeli 18 ja lisa 2 joonise 8 kohased nähtavuskolmnurgad, milles ei tohi paikneda nähtavust piiravaid takistusi. Vajadusel näha ette metsa, võsa, heki, aia vm rajatise likvideerimine (EhS § 72 lg 2).
8. Parkimine lahendada kinnistuseselt ning riigiteel parkimist, sh manööverdamist, mitte ette näha. Parkimiskohtade vajadus arvutada vastavalt EVS 843 Linnatänavad.
9. Lähtuvalt asjaolust, et projektiga hõlmata ala ulatub riigitee kaitsevööndisse, tuleb projekti koostamisel arvestada olemasolevast ja perspektiivsest liiklusest põhjustatud häiringutega (müra, vibratsioon, õhusaaste). Riigitee liiklusest põhjustatud häiringute ulatust tuleb projekti koostamisel hinnata ning vajadusel võtta tarvitusele meetmed häiringute leevendamiseks, sh keskkonnaministri 16.12.2016. a. [määruse nr 71](#) lisa 1 toodud müra normtasemete tagamiseks. Projekti seletuskirja lisada selgitus, et tee omanik (Transpordiamet) on projekti koostajat teavitanud liiklusest põhjustatud häiringutest ega võta endale kohustusi riigitee liiklusest põhjustatud häiringute leevendamiseks projektiga käsitletaval alal. Seletuskirjas märkida, et kõik leevendusmeetmetega seotud kulud kannab arendaja.
10. Projekti joonistel näidata projekteeritaval alal paiknevad olemasolevad ja kavandavad tehnovõrgud ja muu taristu. Tehnovõrke, sh kaitsevööndeid, riigitee alusele maaüksusele mitte kavandada. Kui kavandatakse riigiteega ristuvaid tehnovõrke, siis tuleb lahendada nende rajamine kinnisel meetodil. Lähtuda Transpordiameti juhendis „[Nõuded tehnovõrkude ja -rajatiste teemaale kavandamiseks](#)“ toodud põhimõtetest.
11. Projekti koosseisus kirjeldada ja näidata joonistel projektala sademeveete ärajuhtimise lahendused. Vastavalt EhS § 72 lg 1 punktile 5 ja § 70 lg 2 punktile 1 on riigitee kaitsevööndis keelatud teha veerežiimi muutust põhjustavat maaparandustööd ning ohustada ehitist ja selle korrakohast kasutamist. Sademevett ei tohi üldjuhul juhtida riigitee alusele maaüksusele, sh riigitee koosseisu kuuluvatesse teekraavidesse.
12. Projekti aluseks olev geodeetiline alusplaan peab olema mõõdistatud piisavas ulatuses, mis võimaldab projekti koostada ja kontrollida. Kõik projektiga kavandatu (sademeveesüsteemid, liikluslahendused vms) peab jääma mõõdistatud alusele. Nähtavuskolmnurkade kujutamiseks võib kasutada Maa-ameti väljavõtet (ortofoto).
13. Transpordiamet ei võta kohustusi projektiga seotud rajatiste väljaehitamiseks.

Kooskõlastus kehtib kaks aastat kirja välja andmise kuupäevast.

Kui projekteerimistingimusi ei ole selleks ajaks välja antud, siis palume meid kaasata uuesti menetlusse. Lähtudes EhS § 31 lõikest 5 palume meid informeerida sellest, kui jätate üaltoodud märkused arvestamata.

Lugupidamisega

(allkirjastatud digitaalselt)

Arvo Veltri

peaspetsialist

planeerimise osakonna tehnovõrkude üksus

Arvo Veltri

5164006, Arvo.Veltri@transpordiamet.ee